

### Характеристика объекта.

Здание детского сада, представляет собой прямоугольное трехэтажное здание с подземным этажом

Здание, постройки 2015 года, лит.А. (см.фото 1);( приложение №1, копия технического паспорта).

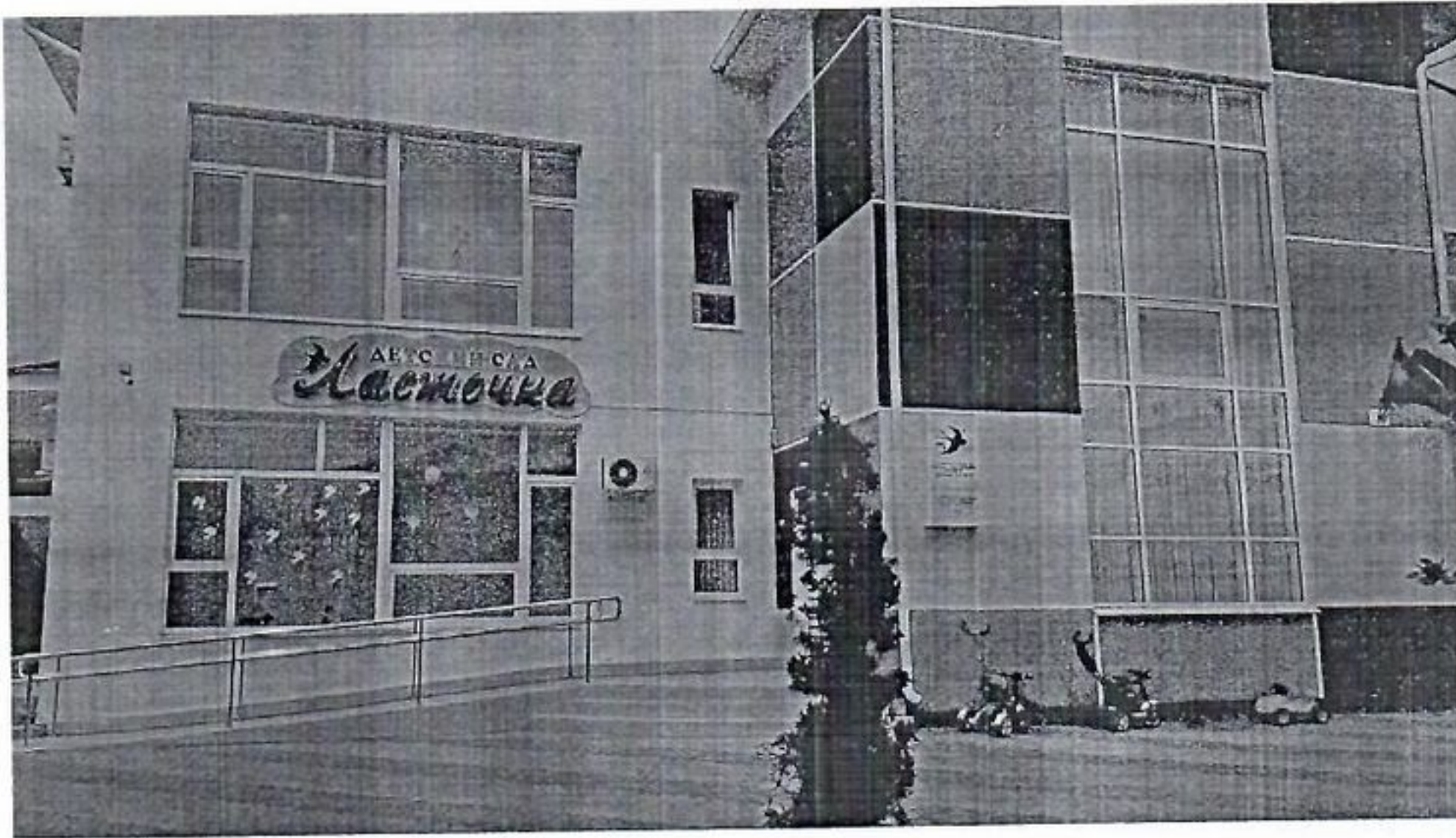


Фото 1.

### 1.Результаты обследования

1.1. Наружные конструкции – железобетонный каркас с заполнением кирпичом. Внутренние стены и перегородки – кирпичные.

1.2. 1.2. Фундамент – ленточный, (не вскрывался);

1.3. Перекрытия здания (строения) монолитные плиты перекрытия.

1.4. Кровля здания выполнена из металлопрофиля по деревянной обрешетке и деревянным стропилам.

1.5. Заполнения оконных проемов здания — стеклопакеты.

1.6. Заполнения дверных проемов – металлопластиковые стеклопакеты.

1.7.

1.8. Благоустройство площадки (наличие отмостки) - отмостка по периметру здания.



## **2. Диагностическое обследование.**

Диагностическое обследование проводилось в присутствии представителей Заказчика.

При проведении обследования экспертам были представлены документы:

- технический паспорт – на 20 (двадцати) листах.

На основании Договора, было произведено визуальное обследование объекта, в соответствии с требованиями Свод правил СП 59.13330.2012 "СНиП 35-01-2001 «Доступность зданий и сооружений для маломобильных групп населения» (утв. приказом Министерства регионального развития РФ от 27 декабря 2011 г. N 605)» СанПиН 2.4.1.3049-13 с изменениями и дополнениями 2015г.

Произведены замеры геометрических характеристик в соответствии с ГОСТ 26433.0-95 В соответствии с требованиями СП 13-102-2003 п. 6.1 Подготовка к проведению обследований предусматривает ознакомление с объектом обследования, проектной и исполнительной документацией на конструкции и строительство сооружения, с документацией по эксплуатации и имевшим место ремонтам и реконструкции, с результатами предыдущих обследований.

Произведен внешний осмотр строения, с выборочным фиксированием на цифровую камеру, что соответствует требованиям СП 13-102-2003 п. 7.2. Основой предварительного обследования является осмотр здания или сооружения и отдельных конструкций с применением измерительных инструментов и приборов (бинокли, фотоаппараты, рулетки, штангенциркули, щупы и прочее).

Обмерные работы производились в соответствии с требованиями СП 13-102-2003 п.8.2.1 Целью обмерных работ является уточнение фактических геометрических параметров строительных конструкций и их элементов, определение их соответствия проекту или отклонение от него. Инструментальными измерениями уточняют пролеты конструкций, их расположение и шаг в плане, размеры поперечных сечений, высоту помещений, отметки характерных узлов, расстояния между узлами и т.д.

### **Исследовательская часть:**

**Инклюзивное образование предполагает формирование адаптированной образовательной среды.**

Материально-техническое оснащение должно обеспечивать создание безбарьерной среды; наличие условий и средств для обучения и воспитания, а также для своевременной коррекции нарушений в развитии детей с учетом структуры подобных нарушений.

**Организация безбарьерной среды на территории дошкольного учреждения предусматривает:**

- оборудование входа в здание специальным наклонным пандусом с перилами, подъемным механизмом для инвалидов-колясочников;
- оборудование расширенного дверного проема для беспрепятственного доступа в здание;
- устройство уклонов в местах перепада высот пешеходных дорожек и тротуаров на территории детского сада;
- обеспечение наружного искусственного освещения территории детского сада. Если детский сад посещают слабовидящие дети, уровень искусственной освещенности на земле в вечернее время должен быть не менее 40 лк (п. 10.5 СанПиН 2.4.1.3049-13).



При отсутствии лифта для перемещения инвалидов-колясочников по лестницам используют различные подъемные устройства.

#### **Требования к внутреннему оснащению и планировке.**

Для детей с нарушением опорно-двигательного аппарата лестницы оборудуются двусторонними поручнями, которые устанавливаются на двух уровнях: поручень на высоте 0,9 м и дополнительный нижний поручень на высоте 0,5 м.

При необходимости оборудуют пандусы с уклоном 1:6(12).

Пандусы должны иметь резиновое покрытие (п. 10.9 СанПиН 2.4.1.3049-13). В туалетных комнатах необходимо предусмотреть расширенный дверной проем и специальные поручни.

При обучении и воспитании детей с нарушениями зрения и полностью незрячих детей в помещениях детского сада должны быть обеспечены условия для беспрепятственного передвижения.

С этой целью на стенах групповых устанавливают тактильные направляющие и обеспечивают безопасность углов.

Окраска дверей и дверных наличников, выступающих частей зданий, границ ступеней, мебели и оборудования должна контрастировать с окраской стен.

Поверхности перил и края ступеней лестниц должны быть также контрастными по фактуре. Чтобы облегчить ориентацию и обеспечить безопасность детей, двери оснащают визуальными маркерами.

Уровень искусственной освещенности для слепых и слабовидящих детей в игровых, учебных помещениях, музыкальных и спортивных залах: должен быть не менее 600–800 лк.

Уровень искусственной освещенности для детей, страдающих светобоязнью, в игровых, учебных помещениях, музыкальных и спортивных залах изменился: не более 300 лк (п. 10.13 СанПиН 2.4.1.3049-13).

Показатели, применяемые для определения размера площади туалетных помещений,: 12 кв. м для групп детей младенческого и раннего возраста и 16 кв. м – для средних, старших и подготовительных групп.

### **3. Результаты обследования:**

По данным технического паспорта, по состоянию на 09 августа 2013г, процент износа обследуемого здания выстроенного в 2013г. составляет 0%.

На территории детского сада имеются:

- прогулочные участки с детскими верандами, различным игровым оборудованием,
- спортивная площадка,

Прогулочные участки оснащены малыми архитектурными формами и игровым оборудованием в соответствии с возрастными особенностями.

### **4.Исследовательская часть.**

В результате обследования объекта установлено следующее.

Для доступа, людей с ограниченными возможностями и создания внутри помещений



доступной среды для маломобильных групп населения, необходимо чтобы выполнялись требования Свода правил (СП 59.13330.2012 "СНиП 35-01-2001.«Доступность зданий и сооружений для маломобильных групп населения" (утв. приказом Министерства регионального развития РФ от 27 декабря 2011 г. N 605)» и СанПиН 2.4.1.3049-13 с изменениями и дополнениями 2015г.

**При обследовании здания детского сада было установлено следующее:**

Здание детского сада –постройки 2015 года. Процент износа составляет 0%.

**Входы и пути движения.**

4.1. Вход в помещение детского сада, осуществляется через двери с главного фасада здания, Дверь с размерами (2100x1200) .(фото 2)

Согласно СП 59.13330.2012 "СНиП 35-01-2001. п.5.1.4 Входные двери должны иметь ширину в свету не менее 1,2 м. – данное условие соблюдается.

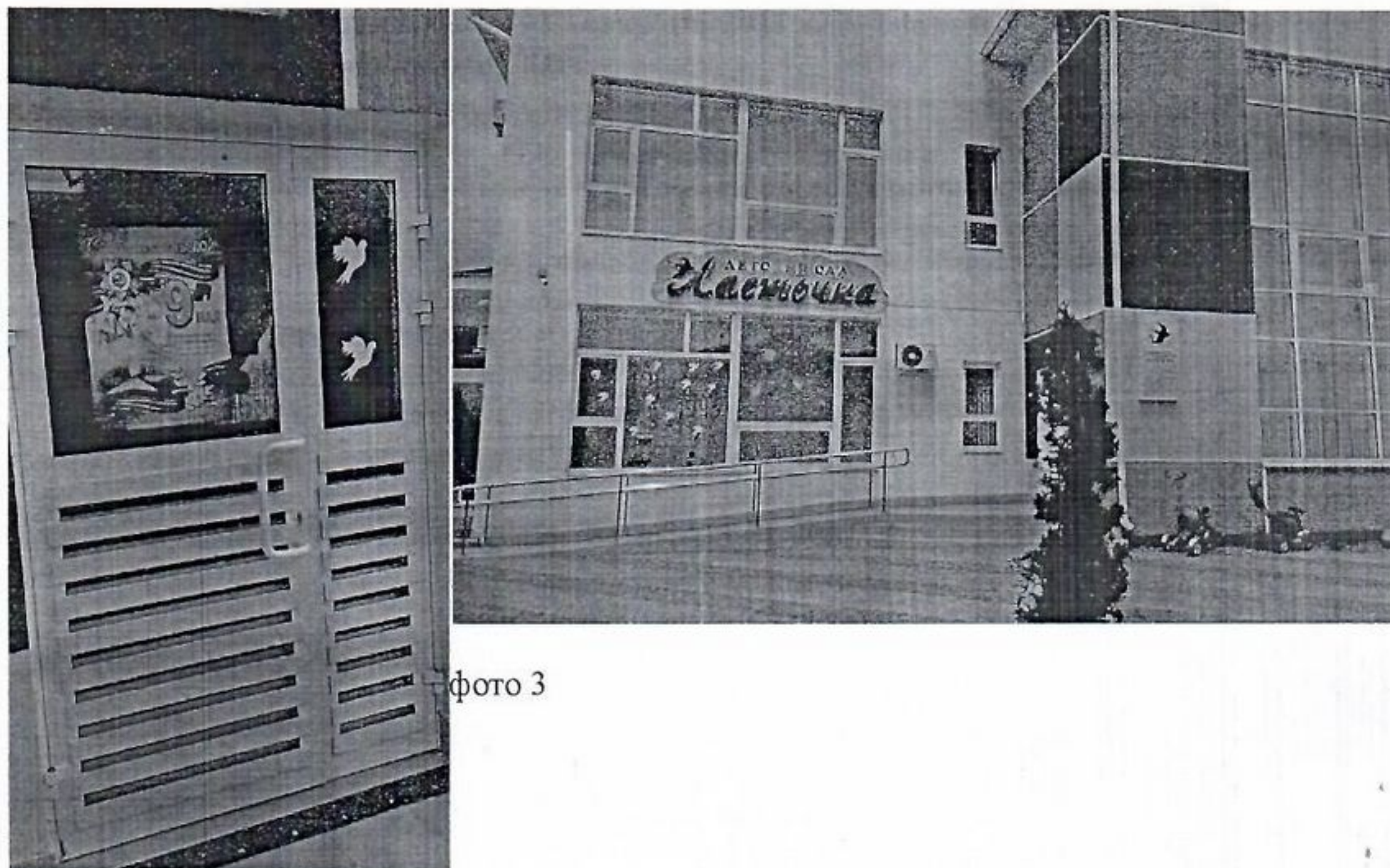


фото 2

4.2.. Входная площадка по ширине удовлетворяет требованиям СП 59.13330.2012 "СНиП 35-01-2001.«Доступность зданий и сооружений для маломобильных групп населения" (...Размеры входной площадки при открывании полотна дверей наружу должны быть не менее 1,4x 2,0 м или 1,5x1,85 м. Размеры входной площадки с пандусом не менее 2,2x2,2 м.). Размер площадки удовлетворяет требованиям данного СП, поскольку площадка достаточные размеры (3,4x3,4м) по ширине, для разворота инвалидной коляски.(см. фото2, 3).



4.3. Для свободного доступа в помещения детского сада лиц, с травмами опорно двигательного аппарата установлен пандус. Размер входной площадки вместе с пандусом составляет 8,15 метров, из которых 5 метров приходится на пандус. Его уклон – порядка 10 градусов, что соответствует норме.

Пандус оборудован нескользящим покрытием.

4.4. Дверные проемы в группах и санузлах имеют размеры 800x2100мм. что является недостаточным по ширине (согласно СП 59.13330.2012 "СНиП 35-01-2001. п. 5.2.4 Ширина дверных и открытых проемов в стене, а также выходов из помещений и коридоров на лестничную клетку должна быть не менее 0,9 м. ...).(см. фото 4)

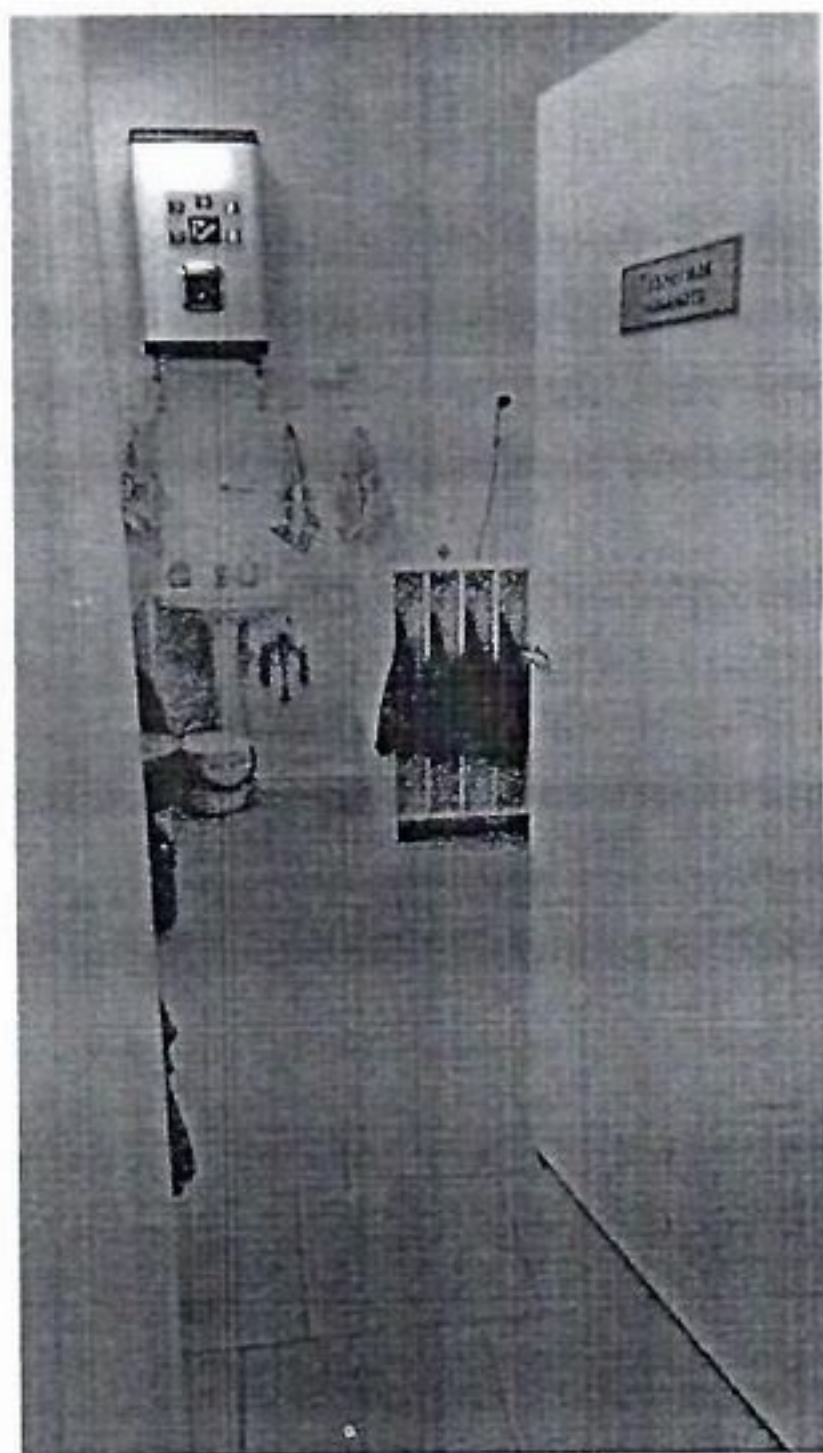


фото4.

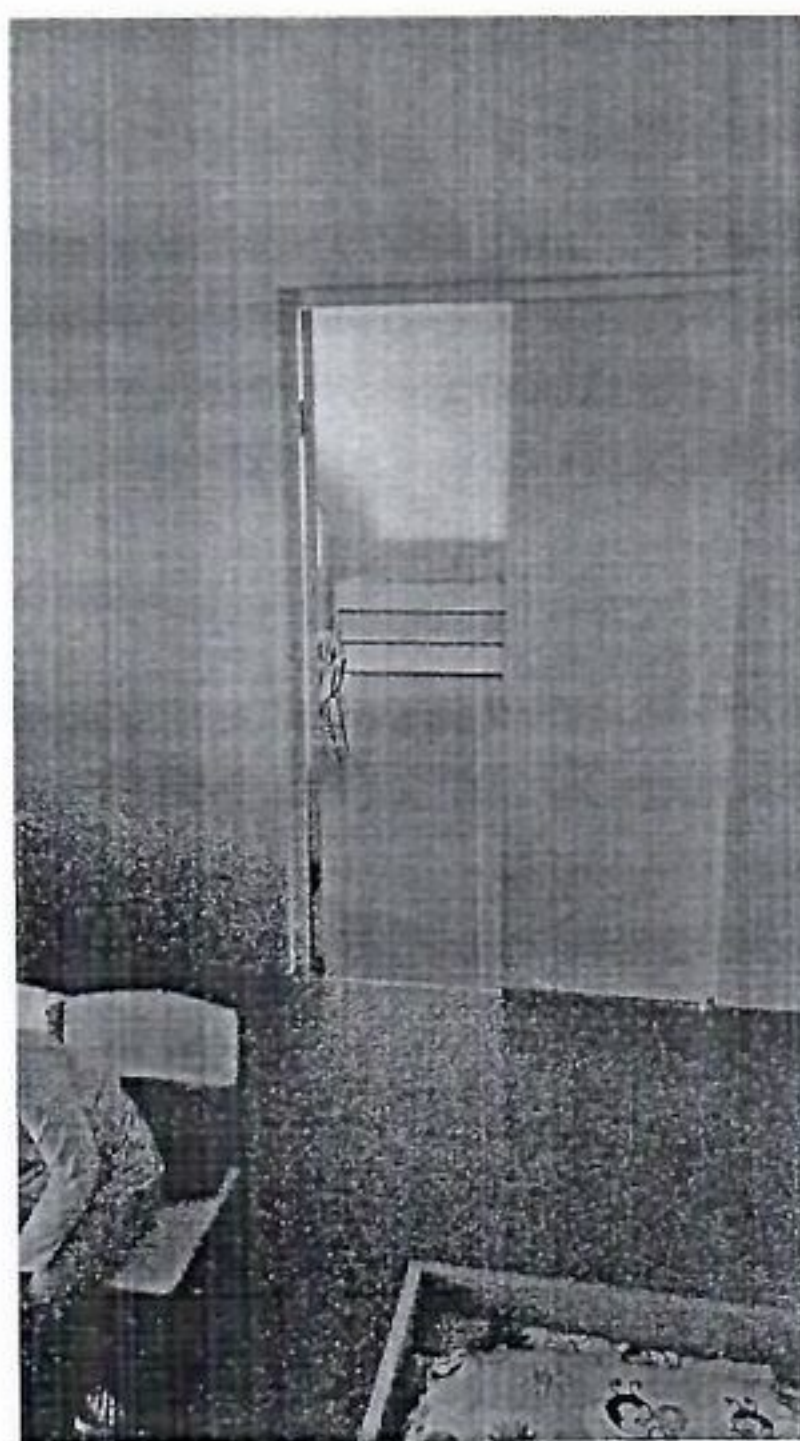


Фото 5.

4.4. Санузлы, имеют достаточную ширину для прохода и разворота инвалидной коляски.(см. фото 4,5)

Площади туалетных помещений на первом этаже:

-помещение №7-18,6кв.м ;12- 17,4кв.м.

Площади туалетных помещений на втором этаже:

-помещение №7-17,7 кв.м.; №12-17,7кв.м.

что соответствует рекомендации СанПиН 2.4.1.3049-13.- « 12 кв. м для групп детей младенческого и раннего возраста и 16 кв. м – для средних, старших и подготовительных групп».



В туалетных комнатах для инвалидов колясочников, необходимо установить специальные поручни. (Для детей дошкольного возраста на высоте 0,5м).

4.5. Ширина коридоров в обследуемом здании д/с. (1,50мм.) **соответствует нормативным** согласно СП 59.13330.2012 "СНиП 35-01-2001.( см. фото 6).

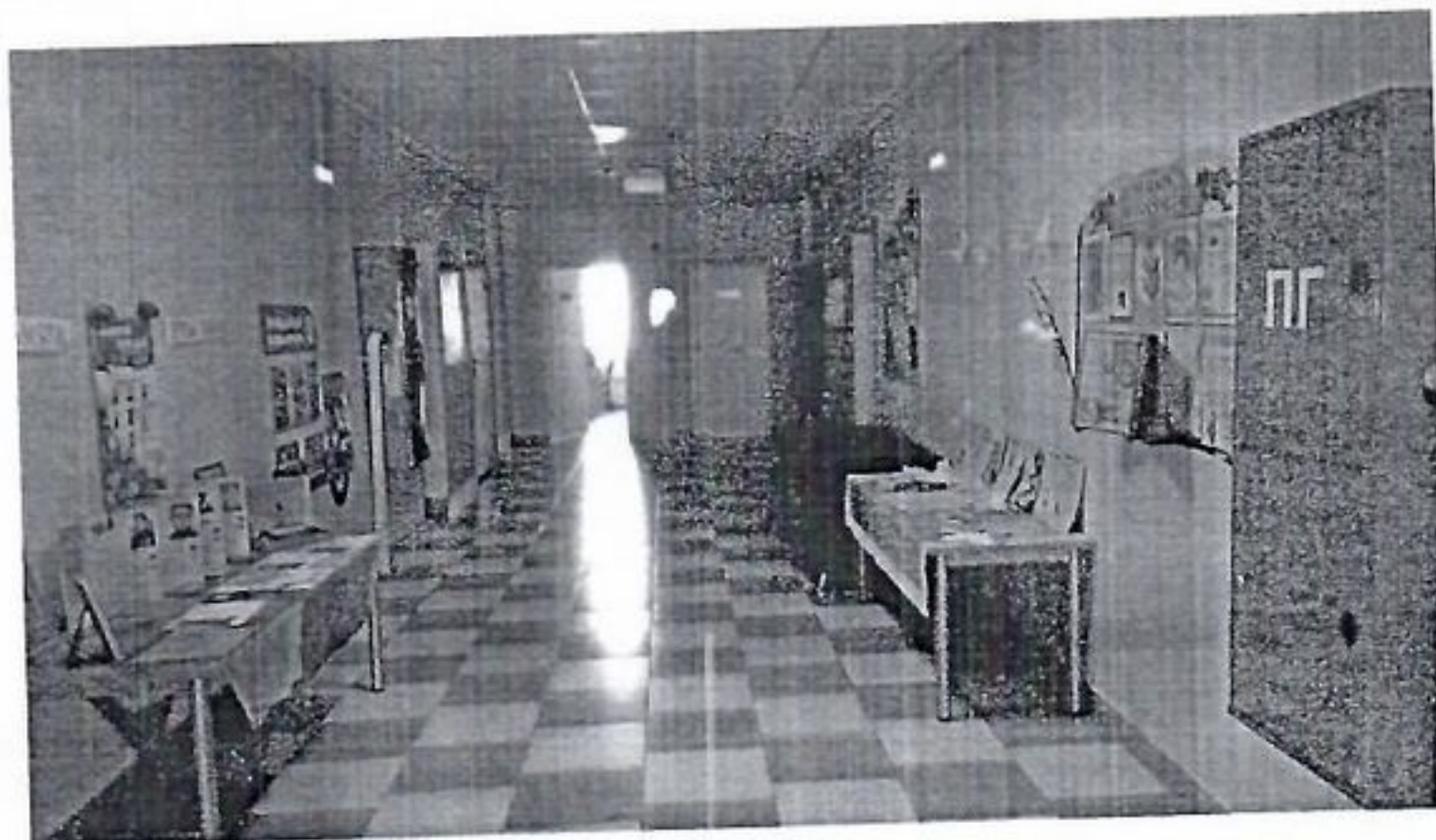


фото 6

-Ширина пути движения (в коридорах, и т.п.) должна быть не менее:

-при движении кресла-коляски в одном направлении -1,5 м;

-При движении по коридору инвалиду на кресле-коляске следует обеспечить минимальное пространство для: поворота на 90° - равное 1,2x1,2 м; разворота на 180° - равное диаметру 1,4 м.

**В обследуемом объекте, данные условия СП 59.13330.2012 "СНиП 35-01-2001. соблюдаются.**

#### **5.Коммуникация между этажами.**

Для доступа с первого на второй, предусмотрена лестница, с шириной марша 1200мм. оснащенная поручнями. (поручни находятся на высоте 90см и 50см.)

Для доступа инвалидов с травмами опорно двигательного аппарата на второй этаж, необходимо устройство пандуса, шириной 1,2м , что данная конструкция лестничного марша, не позволяет. (см.фото 7).



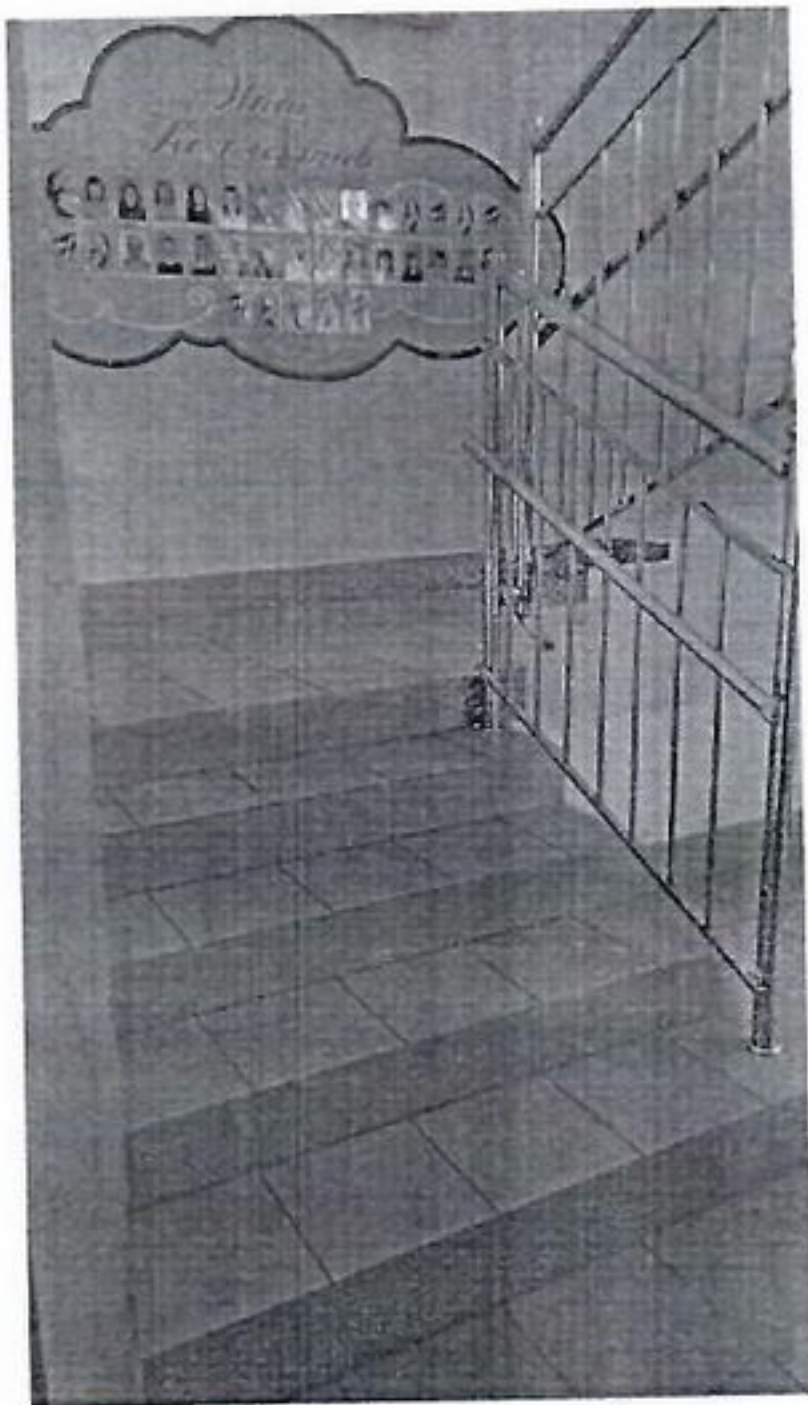


Фото 7.

В данном случае, возможна установка специального подъемника (см. приложение 2)

## 6. Общие выводы и рекомендации

6.1. На основании анализа результатов проведенного обследования, было установлено следующее:

для создания инклюзивной среды в детском саду, № 15 по адресу, Краснодарский край, Геленджик, ул. Дивноморская 37а, д. 67. **требуется выполнить комплекс мероприятий что потребует затраты значительных материальных средств.**

**Комплекс мероприятий направленных на обеспечение условий для свободного доступа людям с ограниченными возможностями с учетом особенностей детей инвалидов и инвалидов молодого возраста включает в себя:**

- Оборудование всех лестниц поручнями на высоте 50 и 90 см.
- Устройство санузлов для инвалидов колясочников, оборудованных поручнями. Увеличение ширины дверных проемов до 900мм.(что потребует их усиления).
- При отсутствии лифта, для перемещения инвалидов-колясочников по лестницам необходимо использовать различные подъемные устройства.(см приложение 2)
- Обеспечение наружного искусственного освещения территории детского сада. Если планируется посещение детского сада слабовидящими детьми, то уровень искусственной освещенности на земле в вечернее время должен быть не менее 40



лк (п. 10.5 СанПиН 2.4.1.3049-13).

- Для детей с нарушениями зрения и полностью незрячих детей в помещениях детского сада должны быть обеспечены условия для беспрепятственного передвижения. С этой целью на стенах групповых устанавливаются тактильные направляющие и обеспечивают безопасность углов.
- Окраска дверей и дверных наличников, выступающих частей зданий, границ ступеней, мебели и оборудования должна контрастировать с окраской стен. Поверхности перил и края ступеней лестниц должны быть также контрастными по фактуре. Чтобы облегчить ориентацию и обеспечить безопасность детей, двери оснащают визуальными маркерами.

Директор: ООО «Кристалл»



Аданая З.П.

Приложение:

1. Копия технического паспорта.
2. Подъемное устройство.